

PISARA

sivukaappien asennus- ja hoito-ohjeet

ENNEN KUIN ALOITAT	S. 02
.....
ASENNUS	S. 03
.....
HOITO- JA HUOLTO-OHJEET	S. 07
.....
MITTAKUVAT	S. 07

Ennen kuin aloitat

Huomioitavaa ennen asennusta

Lue asennusohje huolellisesti läpi.

Sivukaapin asennus käsittää kalusteen asennustyöt ilman LVIS-töitä.

Tarkista seinän kantavuus.

Jos tunnet olevasi epävarma kalusteiden asennuksesta, käytä ammattiasentajaa. Kaikki asennuksessa suoritettavat sähköliitännät on toteutettava ammattilaisten toimesta. Varmista, ettei kalusteiden kiinnittäminen seinään aiheuta vahinkoa mahdollisesti seinän sisällä oleville sähkö- tai vesijohdoille.

Asennukseen tarvittavat

- Mattopuukon tai sakset
- Mittanauhan
- Vatupassin
- Ristipäisen ruuvimeisselin ovien säätöä varten
- Porakoneen (jos asianmukainen kiinnitys vaatii kiinnitystulpat) jossa iskuominaisuus (jos asennus tapahtuu tiili- tai betoni-seinään)
- Akkukoneen
 - Ruuveihin sopivat kärjet
 - Terä kalusteen kiinnityksen esiporausreikää varten
- Silikonipuristimen
- Imurin

Kiinnitykseen tarvittavat

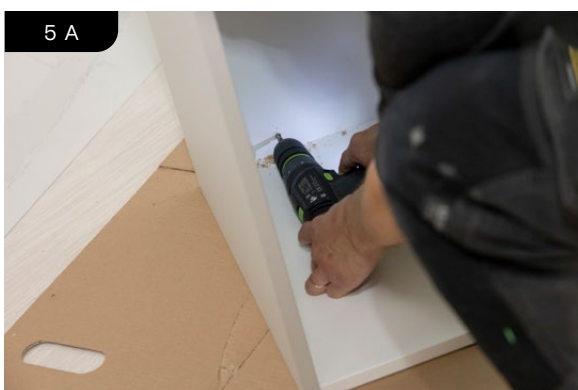
- Asianmukaiset ruuvit ja niihin sopivat aluslaatat (prikat) kalusteen kiinnitykseen
- Kiinnitystulpat (jos asianmukainen kiinnitys vaatii)
- Saniteettisilikonin, väritön tai kalusteen värinen

Asennus

- 1. Avaa pakkaus**
 - A Käytä mattopuukkoa tai saksia
 - B Varo ettei terä osu kalusteeseen
 - C Aseta kaluste pakkauspahvin tai muun suojan päälle
- 2. Tarkista onko kalusteessa kuljetusvaurioita tai valmistusvirheitä**
 - A Jos on, raportoï niistä myyjälle ennen kalusteet asennusta.
Huom! Älä asenna vaurioitunutta kalustetta.
- 3. Irrota ovi**
 - A Pidä ovi tuettuna irrotuksen ajan
 - B Irrota saranat alhaalta lukien, ylin viimeiseksi
 - B1 Sarana irtoaa, kun vedät saranavarren takapäässä olevaa liipaisinta poispäin rungosta
 - C Laske ovi suojan päälle sivuun odottamaan
- 4. Jos olet tilannut kalusteeseen jalat, kiinnitä ne tässä vaiheessa**
 - A Jalat tulee asentaa L syvyyteen
 - B Jalat eivät ole pakollisia S syvyyteen seinämateriaalin ja kiinnitystarvikkeiden niin salliessa
 - C Kiinnitä jalat kalusteen molempiin etureunoihin (jalan keskikohta max. 1/3 kalusteen kokonaissyvyydestä syvemmällä rungosta etureunasta)
 - D Jalkoja ei tarvita kalusteen takareunaan, koska kaluste tulee aina kiinnittää kiinteästi seinään.
 - E Säädä jalat haluttuun korkeuteen



Asennus



5. Tee esiporausreiät kalusteen takasidelistaan haluttuihin kohtiin

- A Esiporausreiä tulee olla vähintään neljä, lähellä jokaista kulmaa
- B **Vinkki:** Esiporausreiän kannattaa olla 1–2 mm suurempi kuin ruuvin halkaisijan (kuitenkin niin että aluslaatta peittää reiän reilusti) jotta kalusteeseen jää säätövaraa

6. Mitoita allaskaappi haluttuun kohtaan

- A Merkkää esiporattujen reikien paikat seinään
- B Jätä ovelelle riittävä aukaisuvara niin, ettei ovi avautuessaan osu muuhun rakenteeseen ja että mahdolliset korit mahtuvat tulemaan ulos
- C **Vinkki:** Mitoita lattian ja pohjalevyn väli yhtä suureksi kuin allaskaapissa saavuttaaksesi yhtenäisen kokonaisuuden



Asennus

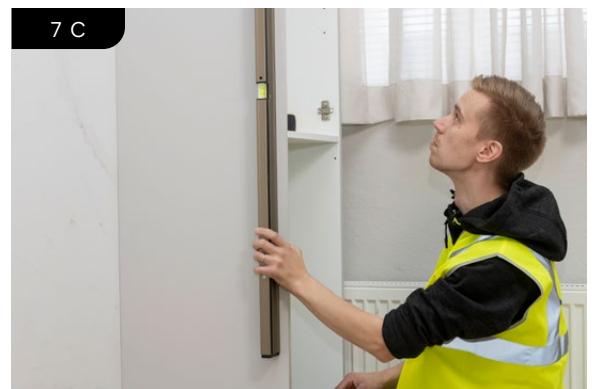
7. Kiinnitä kaluste esiporattujen reikien läpi

- A Jos asianmukainen kiinnitys vaatii kiinnitystulpat, poraa seinään tarvittavat reiät esiporattujen reikien merkkien kohdalle ja asenna kiinnitystulpat
 - A1 Nosta kaluste suojaan porauksen ajaksi
 - A2 **Vinkki:** Mahdollisimman siistin asennuksen saavuttaaksesi, käytä poratessa imuria apuna ja imuroi lopuksi porattu reikä
- B Tue kaluste tarvittaessa alapuolelta kiinnitystä helpottaaksesi
- C Tarkista kalusteen suoruus vatupassilla ja säädä tarvittaessa

8. Puhdista asennusjäljet ja mahdollinen porausjäte

9. Kiinnitä hyllyt

- A Aseta hyllykannakkeet halutulle korkeudelle, 4 kpl / hylly
- B Aseta hylly poikittain, laske ensin toinen sivu kannakkeiden päälle, sitten toinen



Asennus

10. Kiinnitä ovi

- A Pidä ovi tuettuna kiinnityksen ajan
- B Kiinnitä saranat ylhäältä lukien, alin viimeiseksi
 - B1 Sarana kiinnittyy painamalla ensin saranavarren etupää kiinni aluslevyyn, sitten takapä, kunnes kuulet nakshtavan äänen
- C Testaa oven toimivuus

11. Tarkista oven sijainti ja säädä tarvittaessa

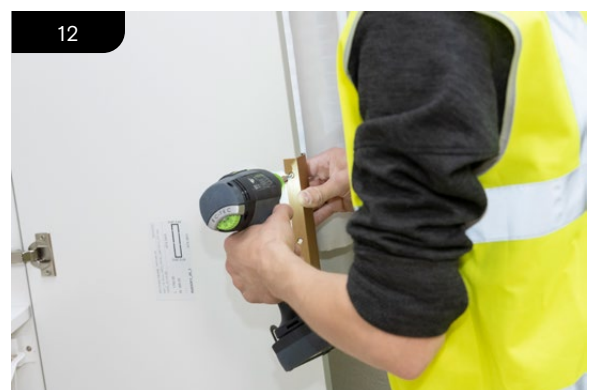
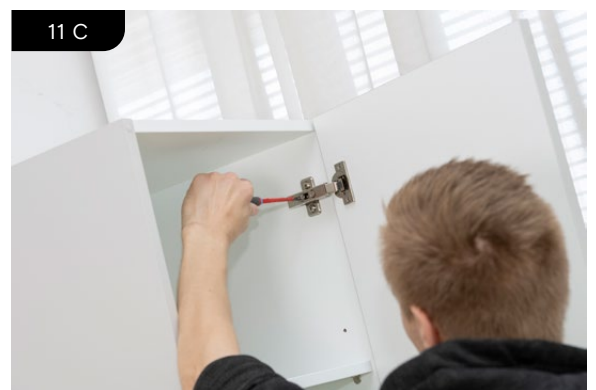
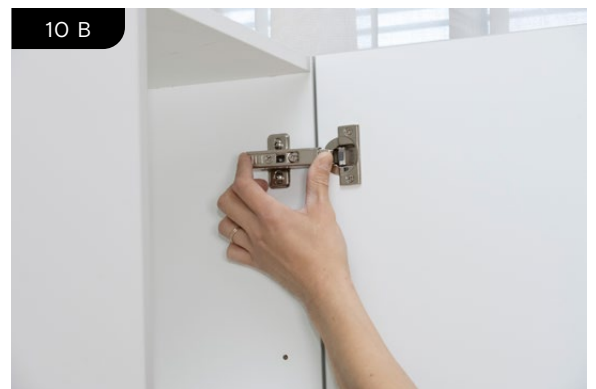
- A Korkeussäätö
 - A1 Löysää kiristysruuvit saranoiden aluslevyistä sen verran että aluslevyt pääsevät liikkumaan, ei kuitenkaan irti asti
 - A2 Säädä korkeus ovea nostamalla tai laskemalla
 - A3 Kiristä kiristysruuvit
- B Sivuttaissäätö
 - B1 Säädä oven sivuttaisasema saranavarsien etummaisesta ruuvista
- C Syvyysäätö
 - C1 Säädä oven syvyys saranavarsien takimmaisesta ruuvista
- D Hidastus
 - D1 Hidastusta ohjataan saranapesäkkeen alaosassa sijaitsevasta pienestä harmaasta vivusta. (Saranan hidastus on päällä, kun vipu on takana ja pois päältä edessä)
- E **Vinkki:** Käyttämämme sarana on Blum Expando Blumotion integroidulla saranahidastimella

12. Jos olet tilannut vetimet, mitoita ja kiinnitä ne

- A Vedinruuvit tulevat vetimien mukana
- B Vedin kiinnitetään etulevyn takapinnasta
- C Mitoita vedin kohdalleen ja merkitse kiinnityskohdat vetimien reikien läpi
- D Tee esiporausreiät halk. 2 mm ja varo ettei reikä tule oven läpi

13. Lopuksi puhdista kaluste ja poista mahdolliset tahrat hoito-ohjeen mukaisesti

Onnittelut, asennus on nyt valmis!



Hoito & huolto

- 1. Kalusteen puhdistaminen**
 - A Kaluste ja allas puhdistetaan miedolla kodin yleispuhdistusaineella
 - B Puhdistusvälineeksi käy nihkeä pyyhe tai mikrokuituliina

- 2. Tahrojen poisto-ohje**
 - A Kalusteen ja altaan tahrat poistetaan ensisijaisesti kodin yleispuhdistusaineella. Poista tahrat mahdollisimman pian havaitsemisen jälkeen.
 - B Jos tahra ei irtoa niin tarhanpoistoaineena voidaan käyttää lakkabensiiniä (tärpättiä)
 - B1 Jos käytät lakkabensiiniä, puhdista käsitelty kohta vielä yleispuhdistusaineelle
 - B2 Asetonin käyttäminen kalusteen tahranpoistoon kielletty
 - C Puhdistusvälineeksi tahranpoistoon käy mikrokuituliina tai sieni

- 3. Kaluste ei vaadi varsinaista huoltoa puhtaanapidon lisäksi**

LISÄTIETOJA:

pisarafinland.fi